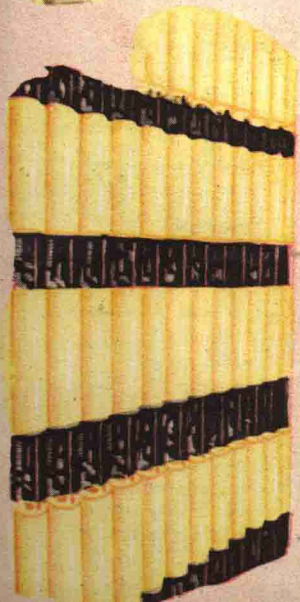
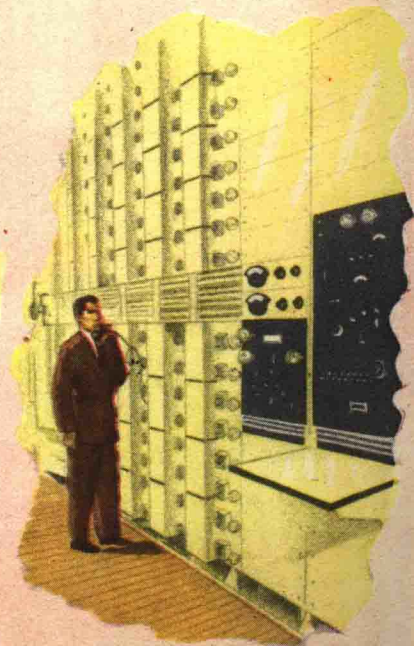
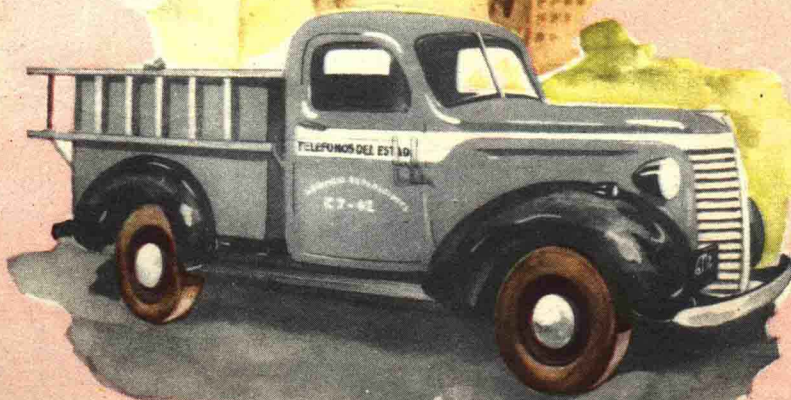
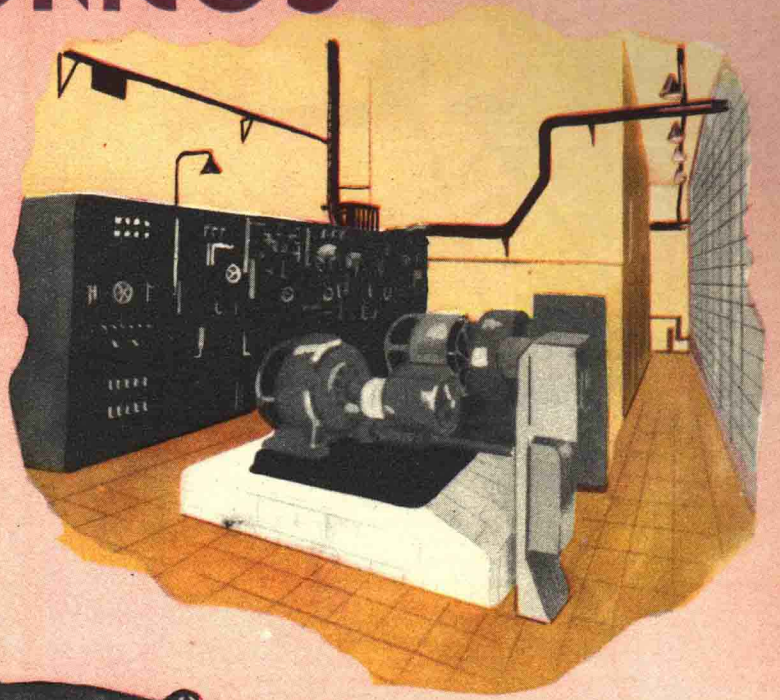
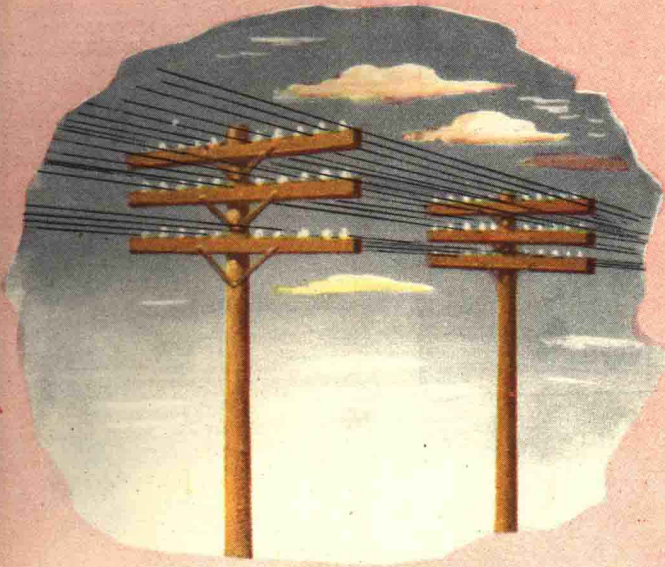


# NACIONALIZACIÓN *de los* SERVICIOS TELEFÓNICOS



# TELÉFONOS ARGENTINOS

1951

1949

1943

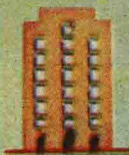
El servicio de teléfonos estaba en manos de compañías extranjeras. Subordinaba la acción de fomento a las conveniencias del capital. Y era la permanente amenaza que supone la posesión de un elemento vital por entidades extrañas al sentimiento y a los intereses nacionales.

En la enajenación poco menos que completa de nuestro potencial habíamos llegado a la entrega de los medios de comunicación. No podíamos disponer de lo que constituye el sistema nervioso de un país.

El Estado compró los teléfonos y pagó 319 millones de pesos. Las instalaciones, equipos, edificios y demás implementos justifican esa suma. Y más aún lo justifica la necesidad que teníamos de manejar con manos argentinas los resortes fundamentales de nuestra vida como Nación Libre.

## Evolución Sintética

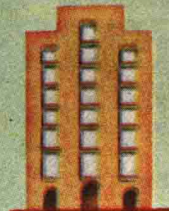
1943



535 edificios  
184.879 m<sup>2</sup>

EDIFICIOS

1949



599 edificios  
296.973 m<sup>2</sup>

1943



724

CENTRALES TELEFÓNICAS

1949



778

1943

\$ 10.374.000



COMPRA DE MATERIALES

1949

\$ 100.276.000



1943

TELÉFONOS



476.585

1949



647.240

Esta sencilla y breve exposición permite formar una idea cabal de la evolución experimentada por este servicio en los últimos años.

## EDIFICIOS

CANTIDAD Y SUPERFICIE CUBIERTA

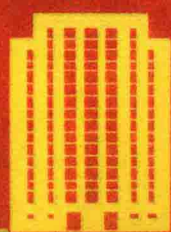
535



1943

184.879 m<sup>2</sup>

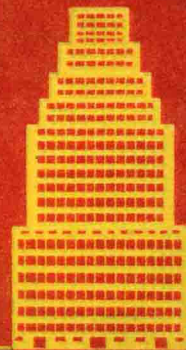
599



1949

236.973 m<sup>2</sup>

735



1951

280.000 m<sup>2</sup>

Se dotará a todas las ciudades de edificios que reúnan las condiciones exigidas por los últimos adelantos. Actualmente se construyen varios en todo el país.

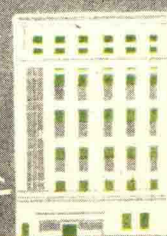
## EDIFICIOS MONUMENTALES

MAR DEL PLATA

ACTUAL



FUTURO



CÓRDOBA

ACTUAL

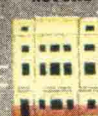


FUTURO



LA PLATA

ACTUAL

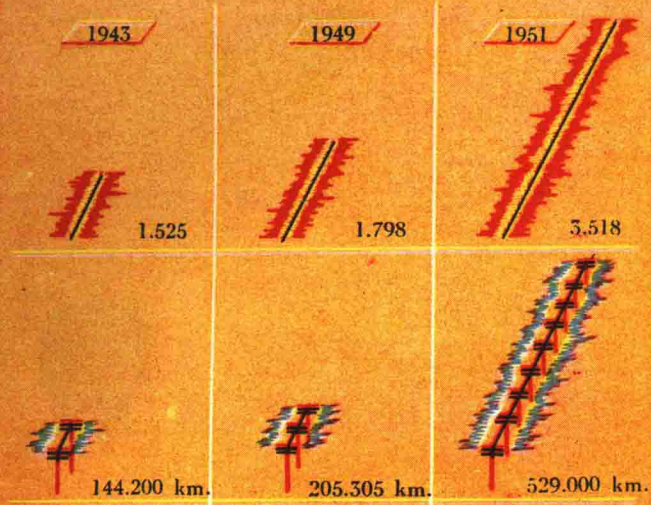


FUTURO



Entre los edificios que se construirán para asiento de sus nuevas centrales cabe destacar los que tiene en construcción en Mar del Plata, Córdoba y La Plata, los cuales constituyen positivos aportes a la belleza edilicia de esas ciudades.

## CIRCUITOS INTERURBANOS



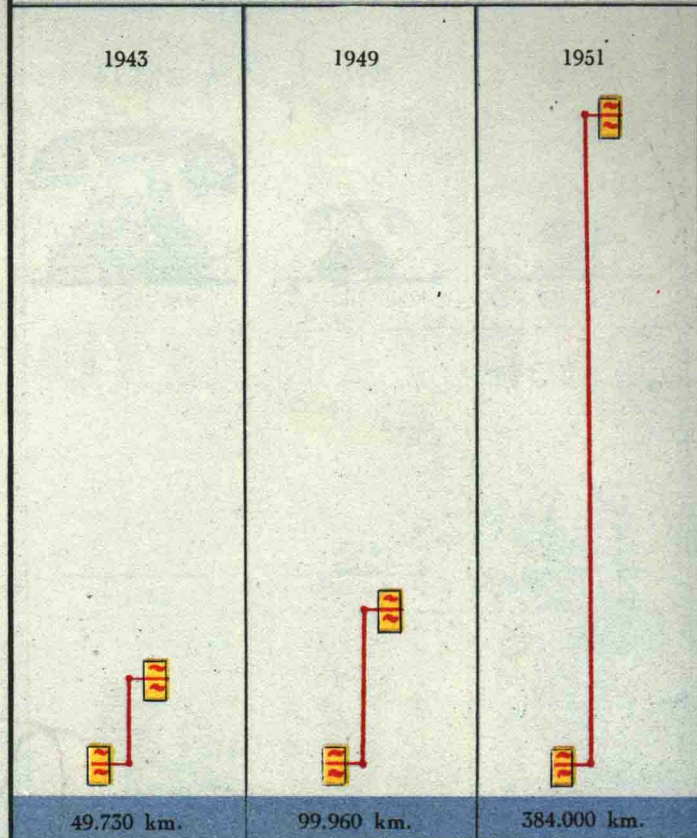
## CIRCUITOS ALÁMBRICOS INTERURBANOS



**CIRCUITOS INTERURBANOS:** A fin de que ningún lugar carezca de servicio telefónico, y para reforzar las líneas existentes, se construyen actualmente gran cantidad de circuitos interurbanos, de tipo alámbrico y de alta frecuencia.

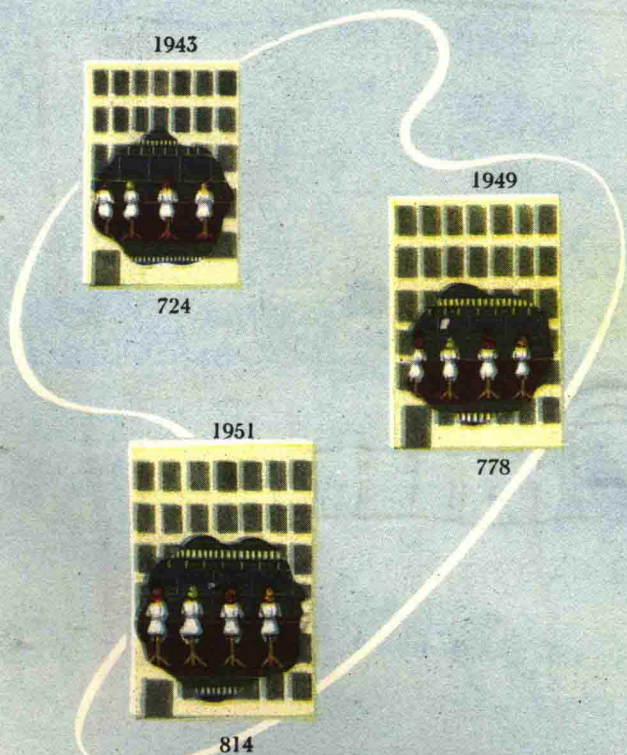
**CIRCUITOS ALÁMBRICOS INTERURBANOS.** Al finalizar el año 1951, el Estado contará con circuitos alámbricos suficientes para dar tres veces y media la vuelta al mundo.

## CIRCUITOS DE TELEFONÍA MÚLTIPLE



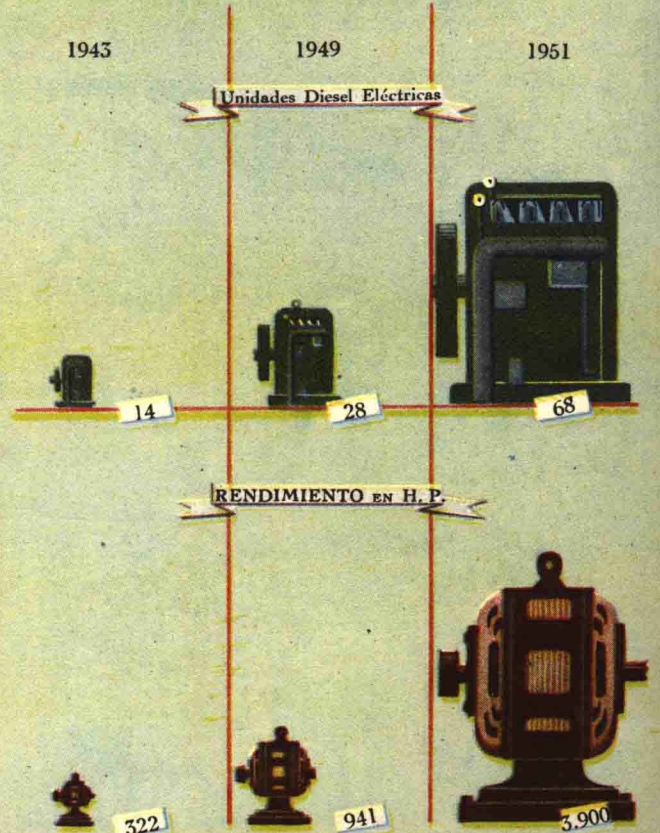
La implantación del sistema de telefonía múltiple en el servicio interurbano representa un notable perfeccionamiento. Desde hace dos años, la red del Estado cuenta con varios sistemas de doce vías de transmisión simultánea, únicos en su género en Sud América.

## CENTRALES TELEFÓNICAS












Comprende el programa de expansión del servicio telefónico la creación de gran número de centrales del sistema más moderno en la Capital Federal y principales ciudades.

## UNIDADES ELECTRÓGENAS DE EMERGENCIA CANTIDAD Y POTENCIA EN H. P.







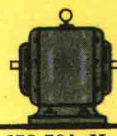

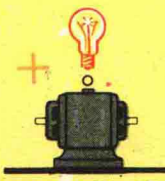


Estas unidades son importantes para los casos en que las usinas eléctricas fallaran en el suministro de la corriente. Es propósito dotar de unidades generadoras fijas o móviles a todas sus centrales.

# TELÉFONOS

1943	1949	1951
 352.464	<b>AUTOMÁTICOS</b>  481.192	 987.280
<b>A BATERÍA CENTRAL</b>		
 80.228	 105.862	 26.400
<b>A MAGNETO</b>		
 43.893	 60.186	 45.320

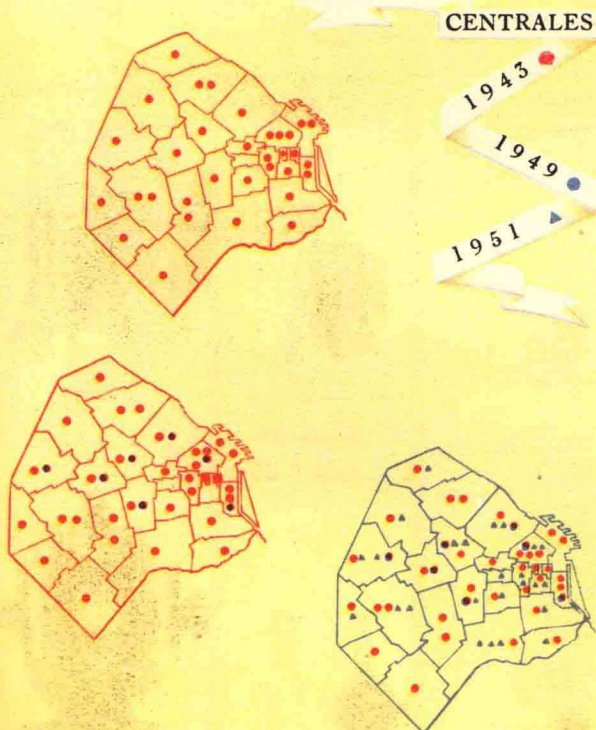
El programa de mejoramiento del servicio implicará la instalación de millares de aparatos automáticos y la conversión de centrales operadas manualmente. Por ello, los teléfonos atendidos por personal de operación disminuirán considerablemente en el período que finaliza en el año 1951.

# CONSUMO DE ENERGÍA ELÉCTRICA

1943	1949	1951
 1.005.664 Kw-H	<b>ALUMBRADO</b>  1.375.925 Kw-H	 1.580.000 Kw-H
<b>FUERZA MOTRIZ</b>		
 4.569.595 Kw-H	 5.638.301 Kw-H	 7.900.000 Kw-H
<b>TOTAL</b>		
 5.573.259 Kw-H	 7.014.226 Kw-H	 9.480.000 Kw-H

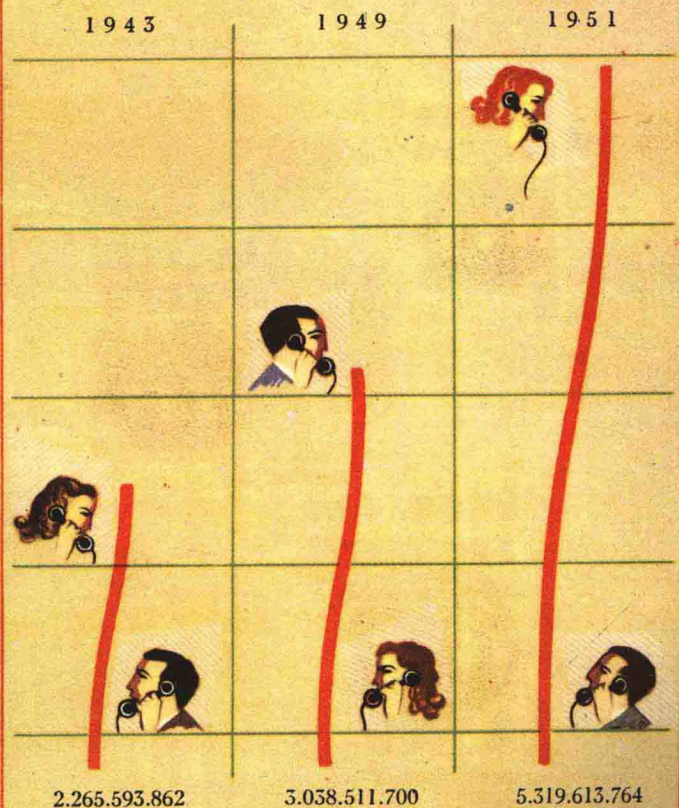
El aumento de aparatos, así como de los equipos internos de las centrales, incide sobre el consumo de energía eléctrica, necesaria no sólo para el alumbrado sino también para la operación de los circuitos.

# DESARROLLO TELEFÓNICO DE LA CAPITAL FEDERAL

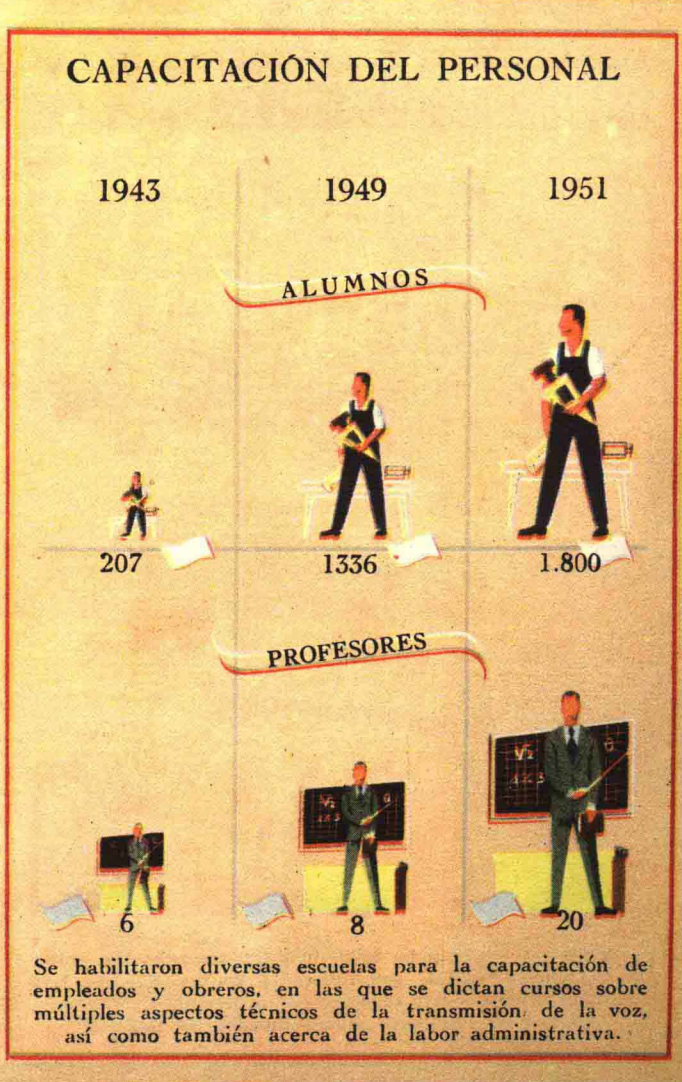
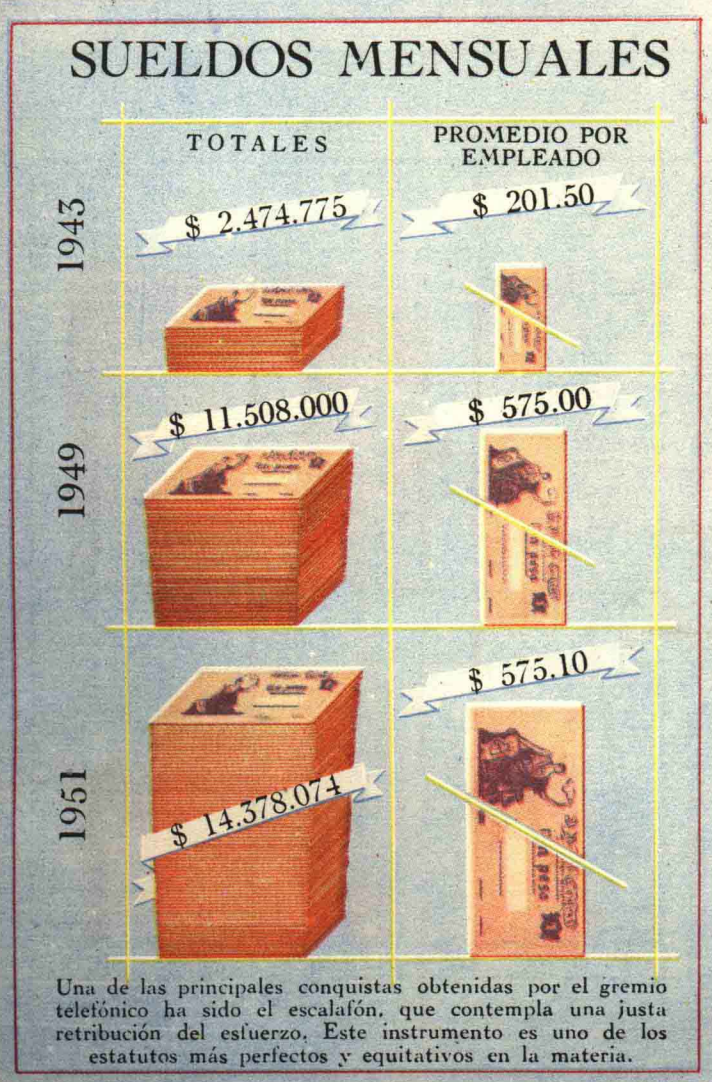
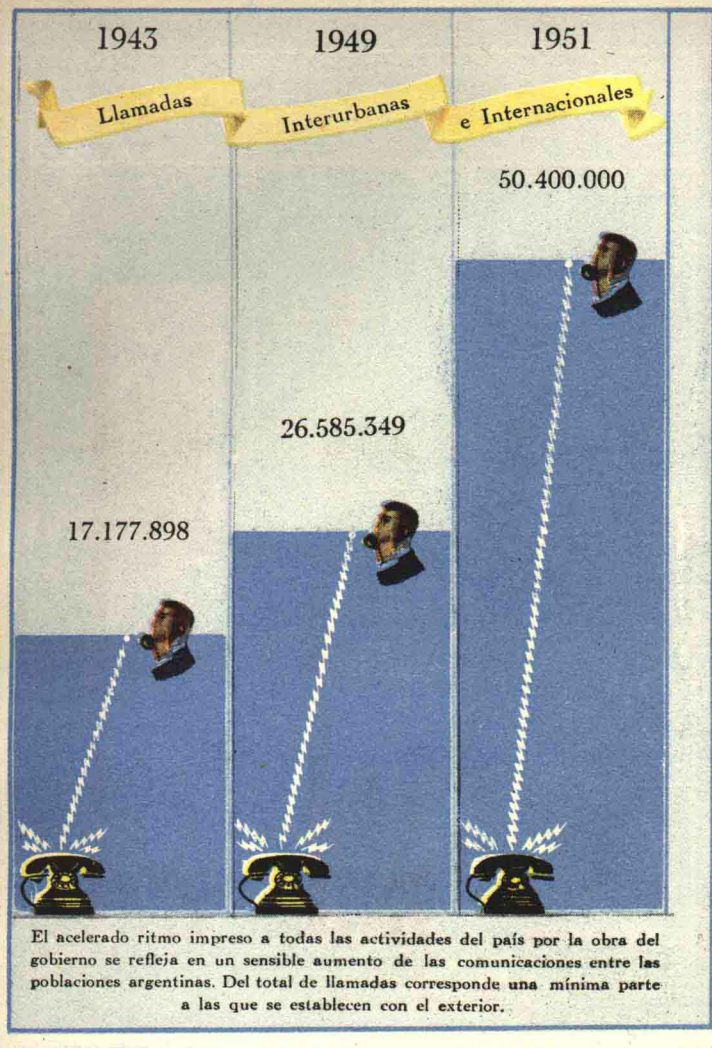


En el corto lapso de cinco años se crearán en la metrópoli 25 centrales telefónicas para satisfacer la creciente demanda pública de este medio de comunicación. Con ello la gran capital mantendrá la posición de vanguardia que ocupa ya, en ese sentido, entre las grandes urbes.

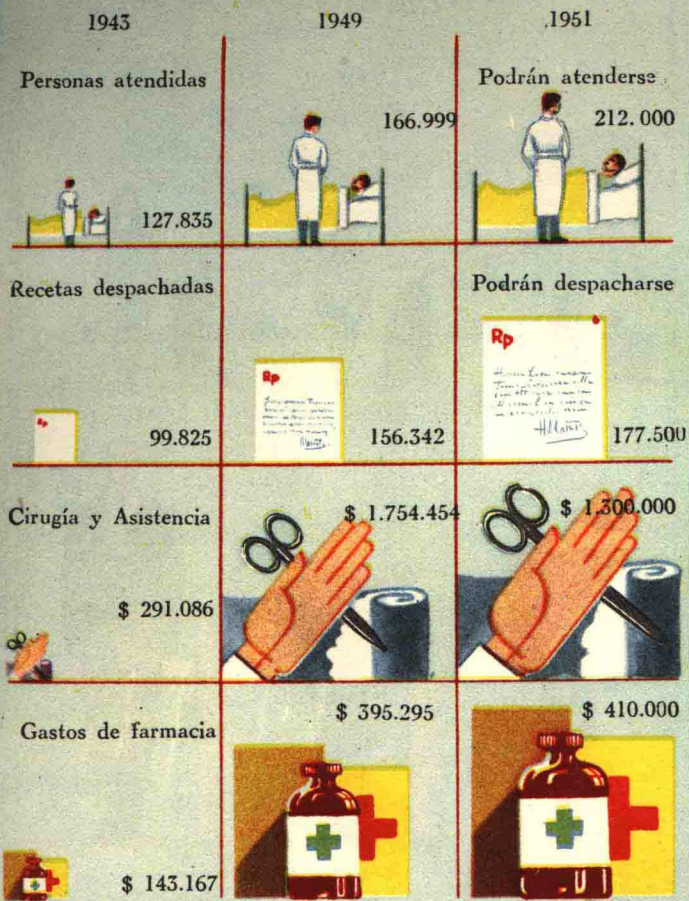
# LLAMADAS TELEFÓNICAS LOCALES



El índice de prosperidad de la República repercute en el servicio telefónico, pues este medio de comunicación es utilizado cada vez con mayor frecuencia. El número de llamadas efectuadas en cada localidad - que excluyen a las comunicaciones interurbanas - alcanza cifras verdaderamente astronómicas, que en ciertos momentos del día exceden la capacidad de las actuales instalaciones.

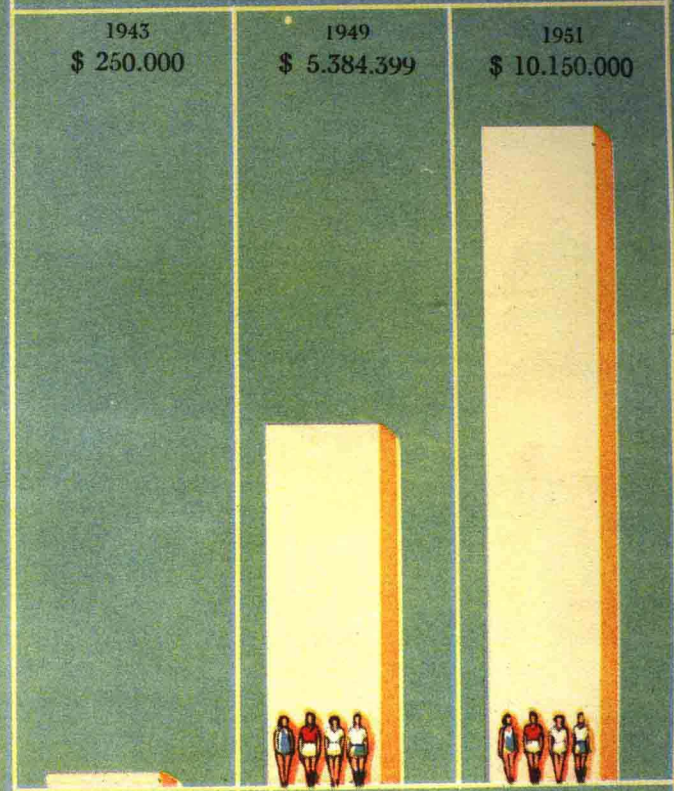


# MUTUALIDAD



Los servicios sanitarios atendidos por la Mutualidad del personal de Teléfonos del Estado tienen amplitud inusitada, pues no sólo alcanzan al empleado u obrero sino también a los miembros de su familia. La clínica que posee la Mutualidad cuenta con los servicios más completos.

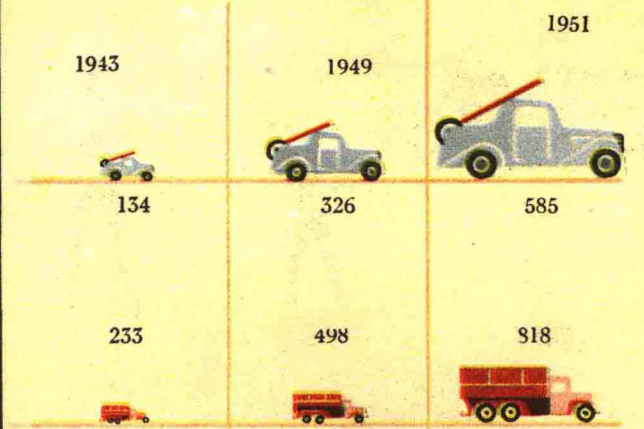
# CLUB SOCIAL Y DEPORTIVO NUEVAS INSTALACIONES



La preocupación por el bienestar del trabajador tiene en el Club Social y Deportivo de Teléfonos del Estado una magnífica expresión. El nuevo campo está situado en una hermosa propiedad en las barrancas de Vicente López. También existen otros clubes en las principales ciudades.

# TRANSPORTES

## VEHÍCULOS



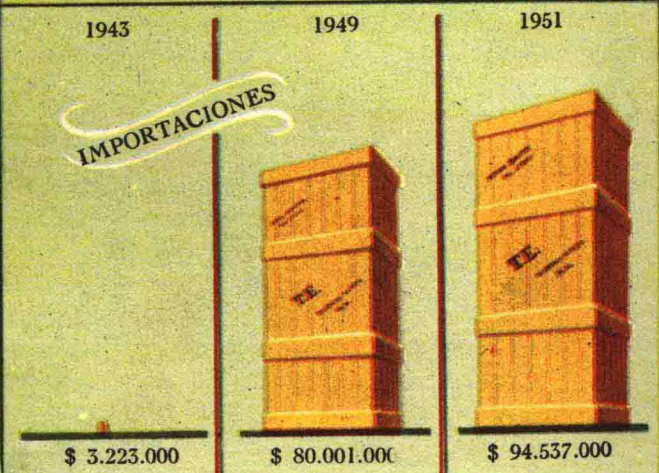
## KM. RECORRIDOS



La eficiencia del servicio telefónico depende en sumo grado de la rapidez con que son reparados los desperfectos. Las unidades de transporte cumplen en tal sentido una función esencial para el buen funcionamiento del servicio.

# COMPRAS DE MATERIALES

## IMPORTACIONES

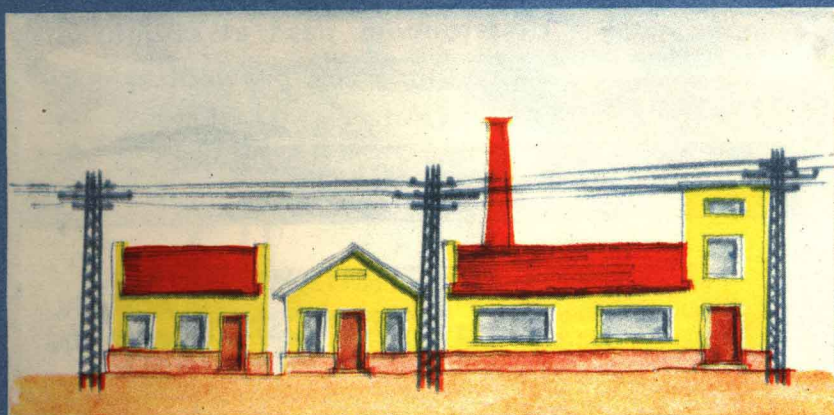


## NACIONALES



La complejidad de las instalaciones telefónicas requiere la incorporación de los instrumentos y equipos más perfeccionados. Gran parte de este costoso material debe ser adquirido a fábricas del extranjero, pues la industria nacional recién comienza a desarrollarse en el sentido de proveerlos.

# NACIONALIZACIÓN DE USINAS ELÉCTRICAS



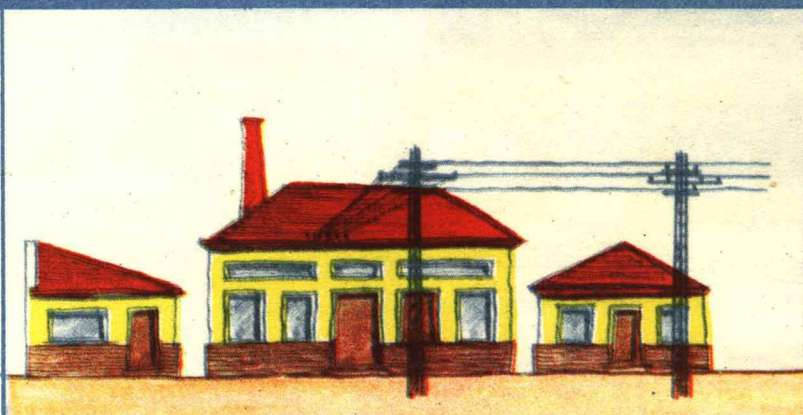
## USINA DE PARANÁ

Dos grandes salas de máquinas, galpones para gasógenos, depósitos, talleres, laboratorios, oficinas. Seis grupos generadores, red de transmisión y distribución de alumbrado y fuerza motriz. Tasación \$ 2.638.000.

Potencia: 4.120 Kw.

## USINA DE CALCHINES (SANTA FE)

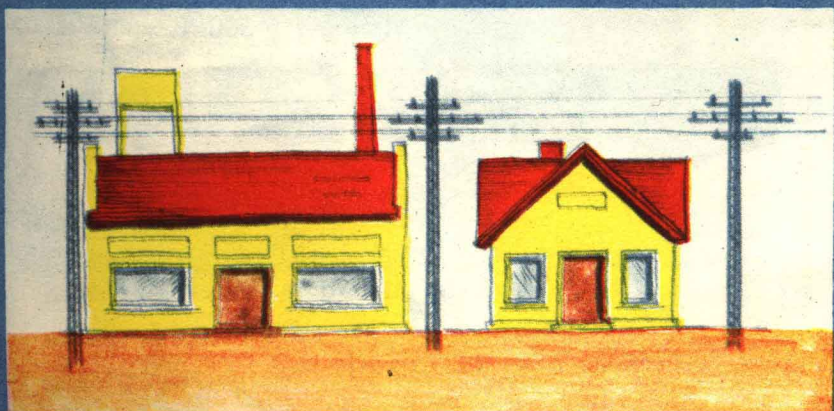
Edificio, sala de calderas, de máquinas, depósitos, talleres, etc. Dos grupos turbo generadores con 20.400 H. P. Líneas de transmisión y distribución con dos subusinas y varias subestaciones aéreas.



## USINA DE COLÓN (ENTRE RÍOS)

Sala de máquinas, fábrica de hielo, oficinas, talleres, depósitos. Tres grupos Diesel. Red aérea de distribución para alumbrado público y particular.

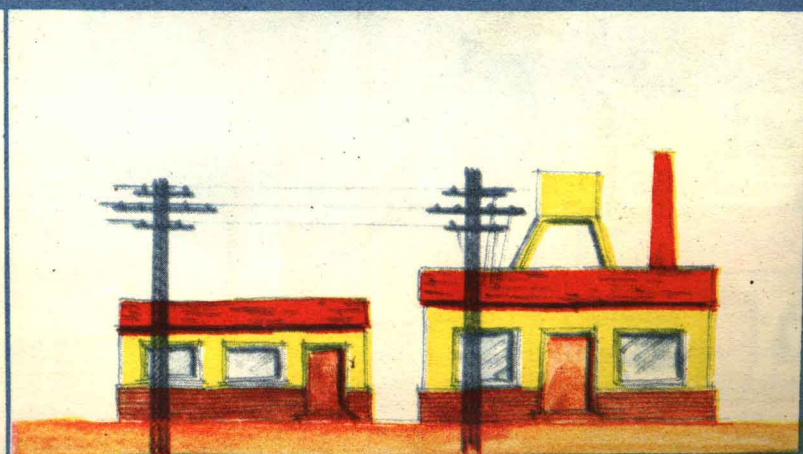
Potencia: 270 Kw.

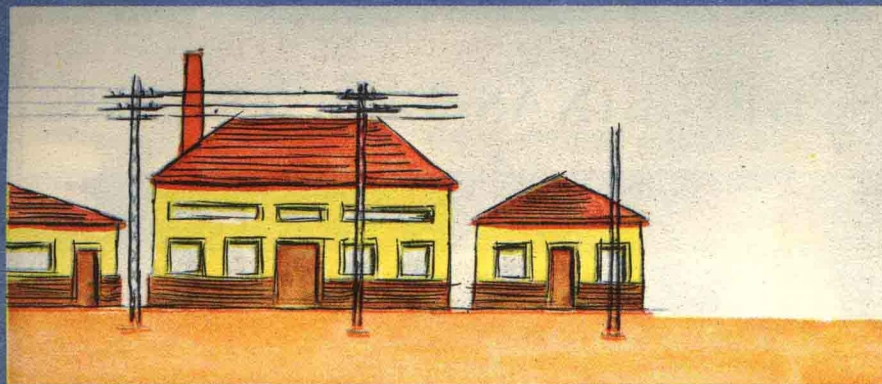


## USINA DE CORRIENTES (17 DE OCTUBRE)

Edificio, sala de calderas, oficinas, galpones, depósitos, etc. Dos turbo grupo de potencia de 4.000 H. P. Líneas de alta tensión subterráneas y aéreas, subestaciones, etc.

Potencia: 3.000 Kw.

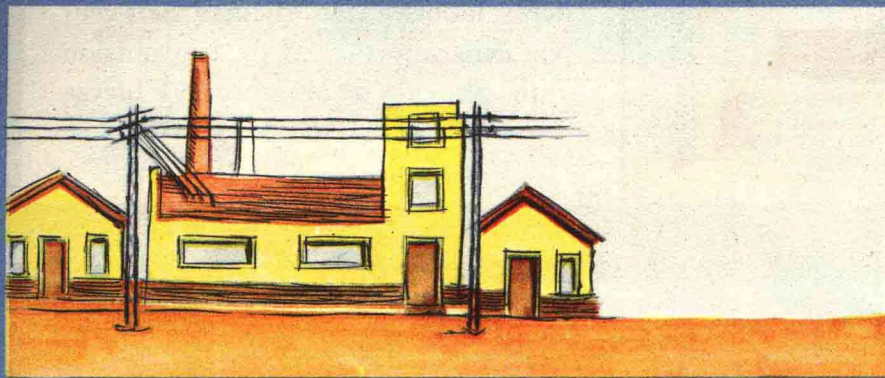




### USINA DE ROSARIO TALA

Sala de máquinas, taller, depósito, caballeriza, casillas, etc. Cuatro grupos generadores y con red aérea de distribución para el alumbrado público y particular.

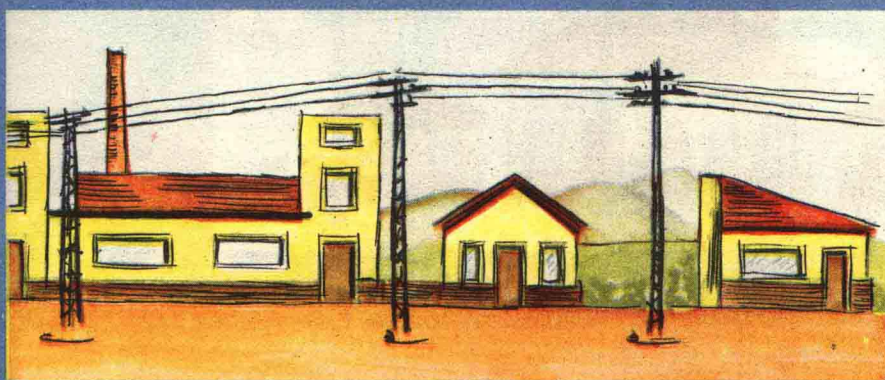
Potencia: 277 Kw.



### CENTRAL MUNICIPAL DE ROSARIO

Sala de máquinas, de calderas, depósitos, oficinas, dos grupos generadores, etc.

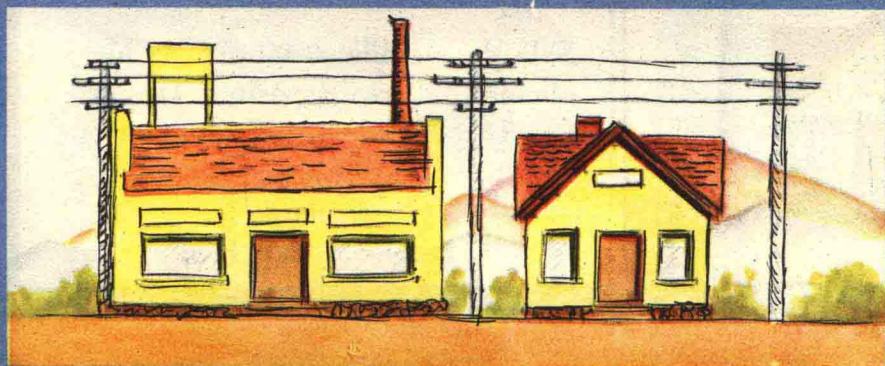
Potencia: 1.640 Kw.



### USINA DE SARMIENTO (TUCUMÁN)

Sala de máquinas, calderas, motor Diesel, bombas, líneas de alta tensión, talleres, laboratorios, galpones, etc.

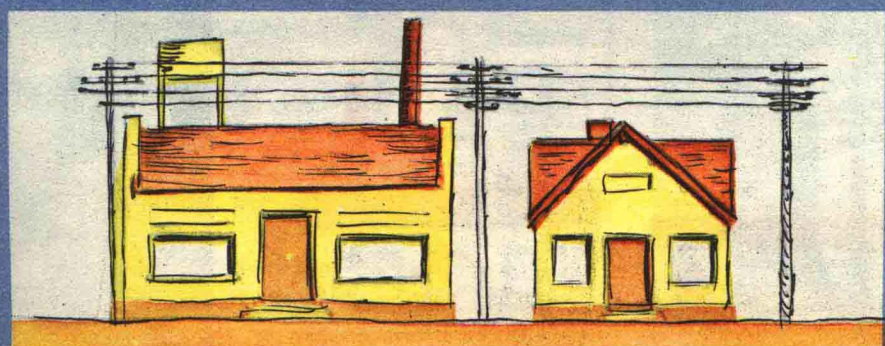
Potencia: 5.500 Kw.



### USINA DE V. REGINA (RÍO NEGRO)

Salas de máquinas, taller, depósito, tres grupos Diesel. Líneas de transmisión que dan energía eléctrica a Godoy e Ingeniero Huergo.

Potencia: 540 Kw.



### USINA DE JUJUY

Sala de máquinas, talleres, garage, depósitos, oficinas. Cuatro grupos Diesel, etc.

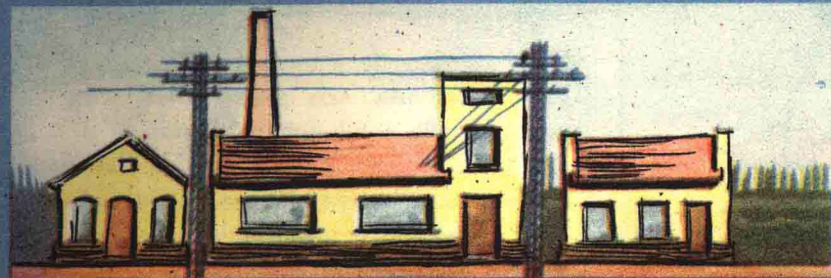
Potencia: 1.082 Kw.





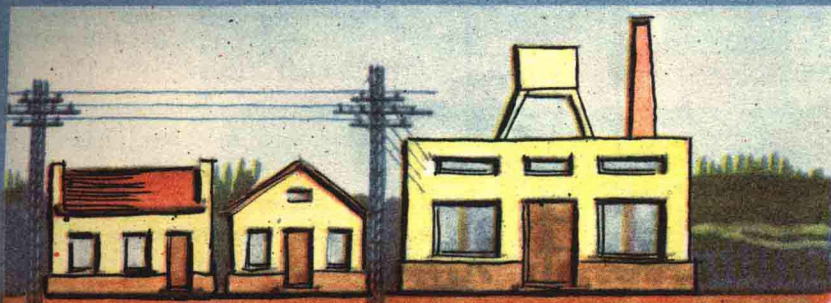
**USINA DE ALLEN**  
(RÍO NEGRO)

Sala de máquinas, taller, depósito. Tres grupos Diesel. Líneas de transmisión que suministran energía a Allen, Cinco Saltos, Cipolletti y General Roca.  
Potencia: 1.050 Kw.



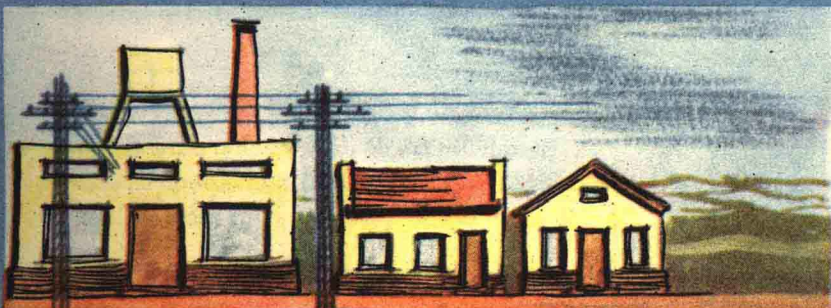
**USINA DE VICTORIA**  
(ENTRE RÍOS)

Sala de máquinas, talleres, fábrica de hielo, cámara frigorífica. Seis grupos Diesel con red aérea de distribución, etc.  
Potencia: 830 Kw.



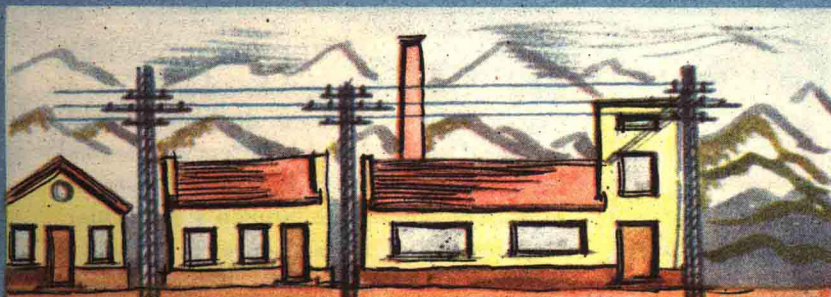
**USINA DE AVELLANEDA**  
(TUCUMÁN)

Sala de máquinas, calderas, convertidores, bombas, etc., líneas de alta tensión y talleres  
Potencia: 770 Kw.



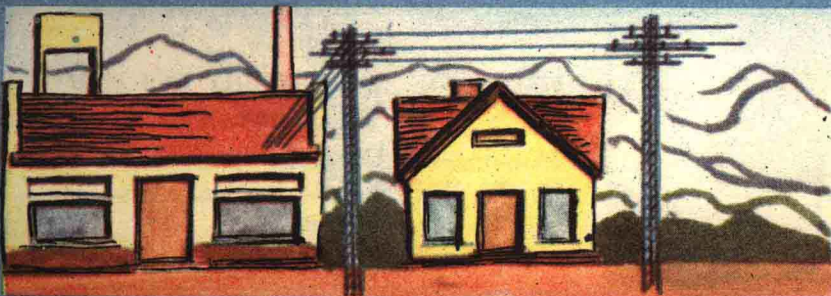
**USINA DE CONCEPCIÓN**  
(TUCUMÁN)

Sala de máquinas, laboratorio, depósitos, galpón, etc. Cuatro grupos Diesel, red aérea.  
Potencia: 371 Kw.



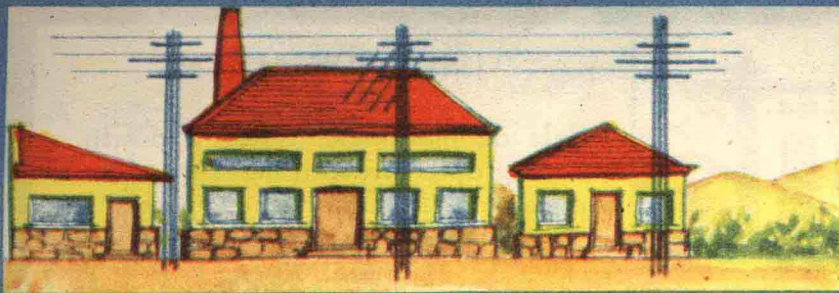
**USINA DE GENERAL ROCA**  
(RÍO NEGRO)

Sala de máquinas, depósito, garage, cuatro grupos Diesel y red de distribución continua y alternada.  
Potencia: 380 Kw.

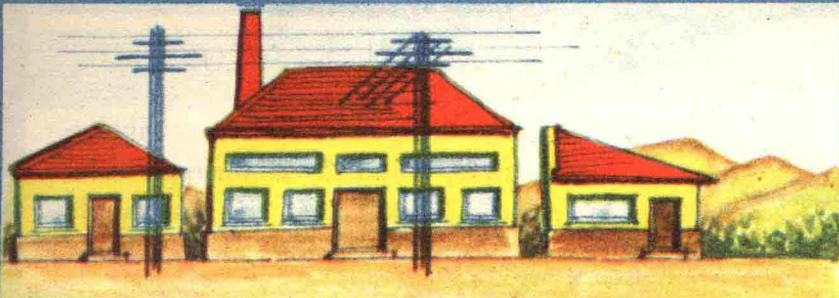


**USINA QUEBRADA DE LULES**  
(TUCUMÁN)

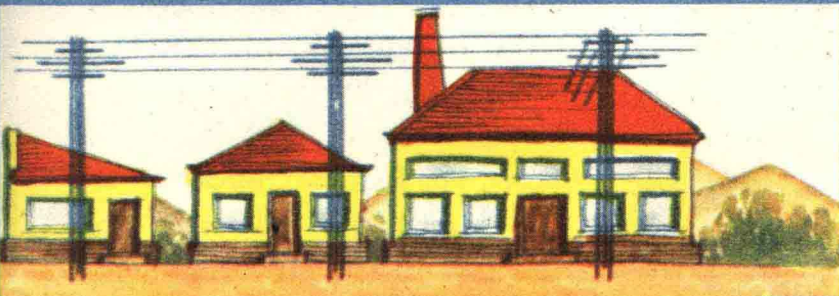
Tres turbinas hidráulicas de 1.800 H.P. cada una, una turbina hidráulica de 3.600 H.P. Sala de máquinas, cuatro grupos Diesel. Líneas de transmisión de alumbrado público y particular. Potencia: 6.250 Kw.



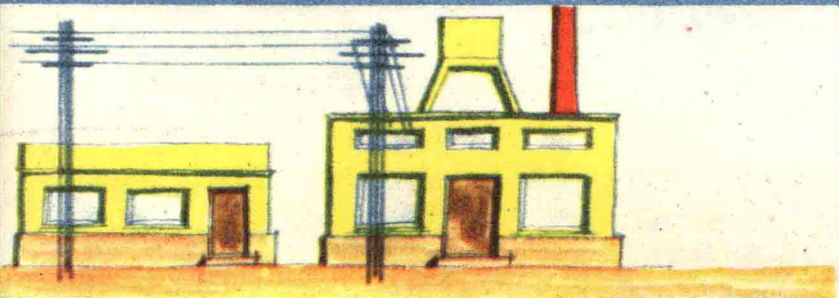
**USINA DE CIPOLLETTI (Río NEGRO)**  
Edificios, depósitos, talleres, red de distribución para el suministro de energía para fuerza motriz, alumbrado público y particular.



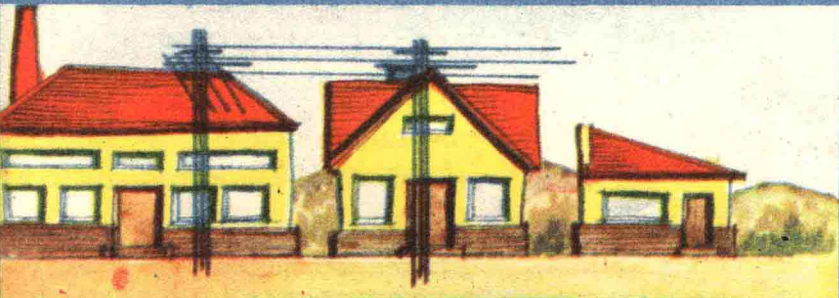
**USINA DE MONTEROS (TUCUMÁN)**  
Edificios, sala de máquinas, talleres, servicios auxiliares, seis grupos Diesel con una potencia total nominal instalada de 320 H.P. Red de líneas aéreas de distribución para fuerza motriz, alumbrado público y particular.  
Tasación \$ 60.173.



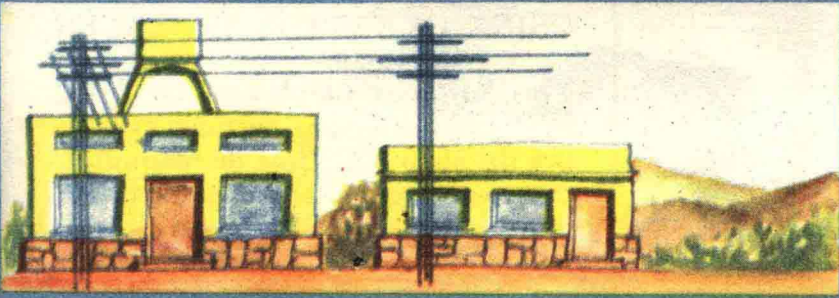
**USINA DE SEGUÍ (ENTRE RÍOS)**  
Edificios, sala de máquinas, locales internos para depósitos, dos motores Diesel de 20 H. P. cada uno, un tractor de 35 H. P. Red de líneas de distribución, alumbrado público y particular.  
Tasación \$ 96.000.  
Potencia: 60 Kw.



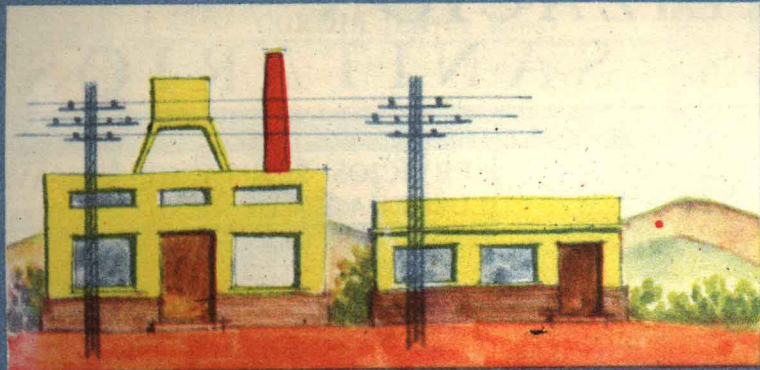
**CINCO SALTOS (GODOY E ING. HUERGO)**  
Red de líneas de distribución para el suministro de energía para fuerza motriz, alumbrado público y particular.



**USINA DE AGUILARES (TUCUMÁN)**  
Edificios, sala de maquinarias, altillo depósito y talleres, fábrica de hielo. Cuatro grupos Diesel con una potencia nominal instalada de 302 H. P. Red de distribución para alumbrado público y particular.  
Costo de las instalaciones: \$ 138.375.  
Potencia: 175 Kw.

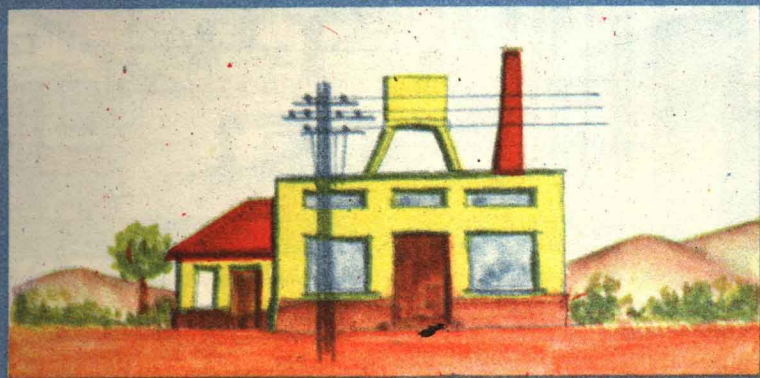


**USINA DE SAN PEDRO COLALAO (TUCUMÁN)**  
Maquinarias: Un grupo locomóvil de 55 H. P. Red de distribución. Tasación: \$ 6.000.  
Potencia: 50 Kw.



USINA DE VILLA ALBERDI  
(TUCUMÁN)

Edificio, sala de máquinas, depósitos y oficinas, 2 grupos Diesel de 150 H. P. de potencia, red de distribución de alumbrado público y particular. Costo \$ 53.000.-  
Potencia: 90 Kw.



USINA DE ACHERAL  
(TUCUMÁN)

Edificios, sala de máquinas, un grupo semi-diesel, red de distribución de alumbrado público y particular. Costo \$ 6.508.90.  
Potencia: 25 Kw.

Numerosas centrales eléctricas estaban dirigidas, manejadas y explotadas por capitales extranjeros. La provisión de la energía dependía de voluntades extrañas a nuestros intereses. Estas usinas ahora son argentinas, manejadas por argentinos y para el servicio de la Nación.

Ya no producen interés para capitales foráneos; hoy rinden lo que conviene al mayor progreso de la Argentina.

# NACIONALIZACIÓN DE SERVICIOS SANITARIOS

SERVICIOS SANITARIOS DE ALMI  
RANTE BROWN (BUENOS AIRES)



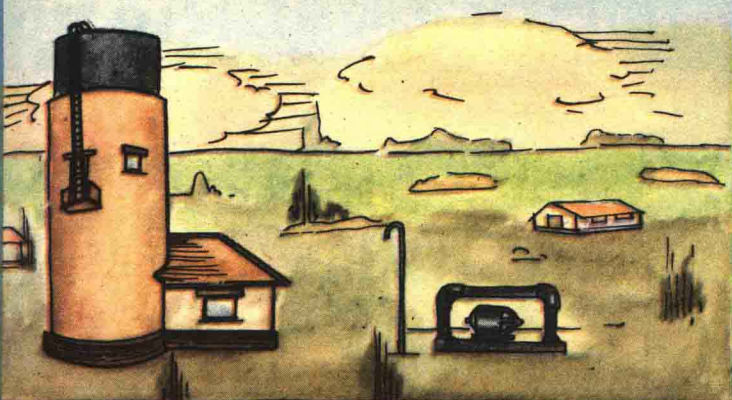
Cuatro pozos semisurgentes con sendas Diesel bombas. Depósitos (Enterrado y elevado). 56.900 metros de cañerías y 4.500 conexiones.

SERVICIOS SANITARIOS DE AVE-  
LLANEDA Y 4 DE JUNIO (Bs. AIRES)



56 pozos semisurgentes con 40 electrobombas y 16 Diesel bombas. Dos depósitos enterrados, uno sobre nivel y seis elevados. 677.000 metros de cañerías y 67.000 conexiones. Su costo se eleva a \$ 14.779.490.

SERVICIOS SANITARIOS DE FOR-  
MOSA (FORMOSA)



Toma de agua del Río Paraguay, simple bombeo por tres electrobombas, un depósito elevado. 55.000 metros de cañerías y 1.900 conexiones.

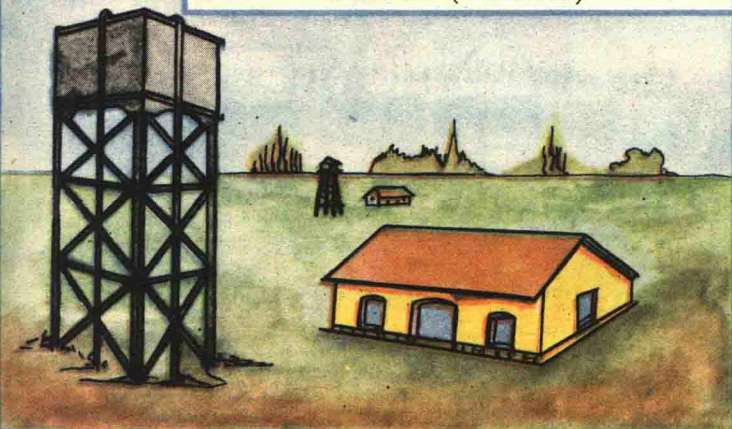
Cloacas: 550 conexiones y 22.300 metros de cañerías. Su costo se elevó a \$ 150.000.

SERVICIOS SANITARIOS DE LOMAS  
DE ZAMORA (BUENOS AIRES)



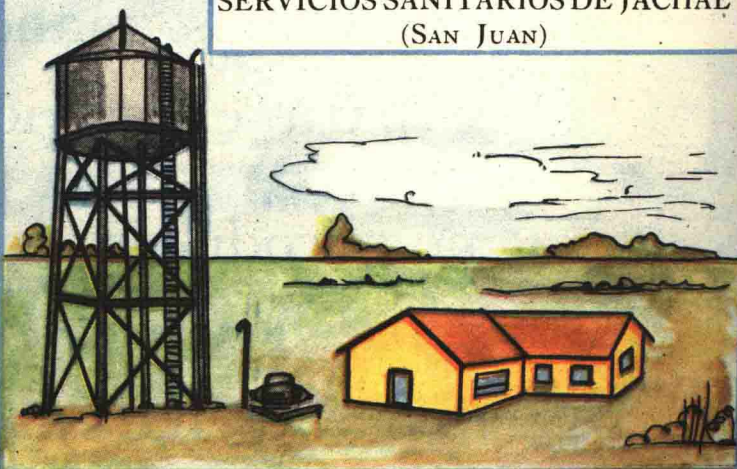
25 pozos semisurgentes con 6 Diesel bombas y 19 electrobombas. 4 depósitos enterrados y 2 elevados. 245.000 metros de cañerías y 21.500 conexiones.

SERVICIOS SANITARIOS DE JESÚS  
MARÍA (CÓRDOBA)



Toma superficial del Río Jáchal, dos decantadores, dos filtros, una reserva semienterrada. 12.200 metros de cañerías y 350 conexiones.

SERVICIOS SANITARIOS DE JÁCHAL  
(SAN JUAN)



Un depósito elevado, 8.600 metros de cañerías y 600 conexiones. El Estado instaló una galería subterránea y 9.200 metros de cañerías.

**SERVICIOS SANITARIOS DE CONCORDIA (ENTRE RÍOS)**



Cloacas con 52.000 metros de cañerías. Toma de agua superficial del Río Uruguay, tres electrobombas elevadoras, tres imponentes, cinco decantadores, cuatro filtros rápidos, un depósito de reserva y dos elevadores. 86.500 metros de cañerías y 5.500 conexiones. Su costo se elevó a \$ 721.017.

**SERVICIOS SANITARIOS DE CRUZ DEL EJE (CÓRDOBA)**



Captación de dos acequias, de un pozo surgente y de otro semisurgente, cuatro electrobombas y dos compresores; dos filtros lentos, un depósito enterrado y dos semienterrados. 25.700 metros de cañerías y 1.500 conexiones. Su costo ascendió a \$ 360.014.

**SERVICIOS SANITARIOS DE FIRMAT. (SANTA FE)**



Dos pozos semisurgentes con sendas electrobombas, dos depósitos elevados. 21.100 metros de cañerías y 70 conexiones.

**SERVICIOS SANITARIOS DE MONTEROS (TUCUMÁN)**



Tres pozos surgentes con dos electrobombas, un depósito de reserva y dos elevados. 11.000 metros de cañerías y 500 conexiones.

**SERVICIOS SANITARIOS DE PERALTA RAMOS (BUENOS AIRES)**



Cuatro pozos semisurgentes con tres electrobombas y una motobomba. Depósito elevado. 23.700 metros de cañerías y 600 conexiones.

**SERVICIOS SANITARIOS DE ROSARIO (SANTA FE)**



Toma del Río Paraná. Cinco bombas dobles y una Diesel bomba; dos turbo bombas en reserva, nueve decantadores, tres baterías de filtros rápidos. 783.000 metros de cañerías y 83.000 conexiones. Cloacas: 35.500 conexiones, 349.457 metros de cañerías y 45.157 metros de túneles. Su costo se elevó a \$ 34.000.000.

**SERVICIOS SANITARIOS DE SAN PEDRO (JUJUY)**



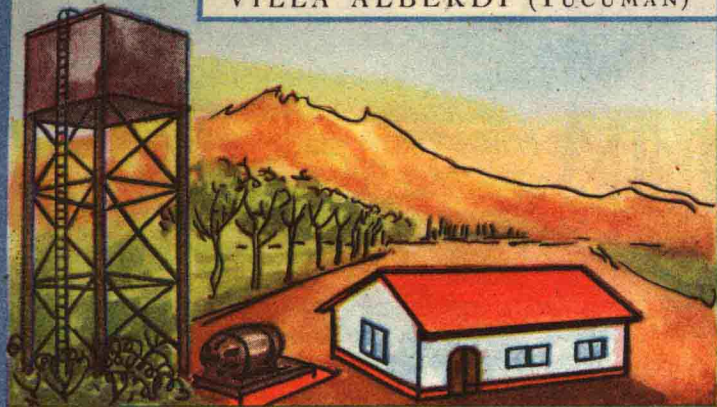
Toma de manantial; sistema por gravitación. 14.516 metros de cañerías y 680 conexiones.

**SERVICIOS SANITARIOS DE AGUILARES (TUCUMÁN)**



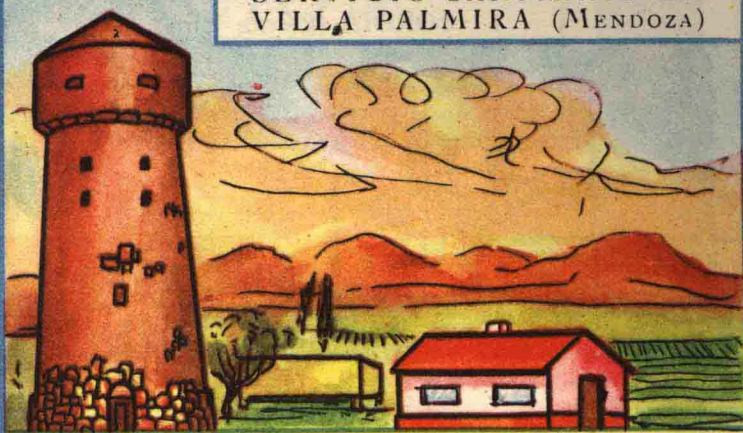
Un pozo surgente y otro semisurgente con electrobomba. Un depósito de reserva y otro elevado. 6.368 metros de cañerías y 245 conexiones.

SERVICIO SANITARIO DE  
VILLA ALBERDI (TUCUMÁN)



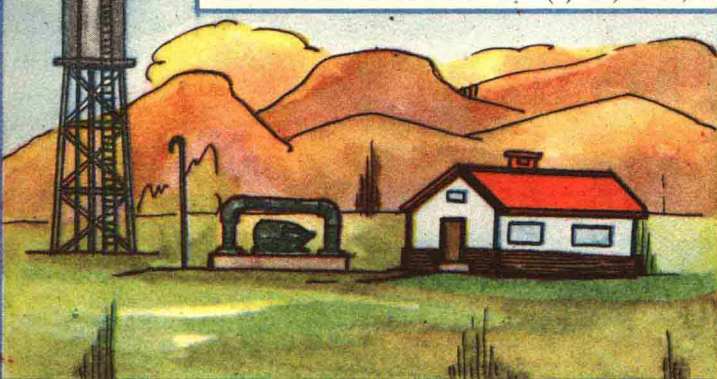
Un pozo semisurgente con electrobombas. Un depósito elevado.  
2.640 metros de cañerías y 128 conexiones.

SERVICIO SANITARIO DE  
VILLA PALMIRA (MENDOZA)



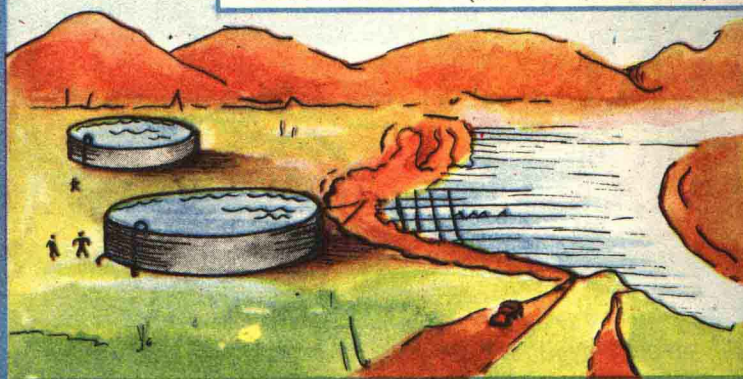
Un pozo semisurgente con dos compresores, un depósito de reserva y uno elevado de distribución; impulsión por electrobomba.  
4.914 m. de cañerías y 236 conexiones.

SERVICIO SANITARIO DE  
ABRA PAMPA (JUJUY)



Un pozo con motobomba, un depósito elevado.  
7.494 metros de cañerías.

SERVICIO SANITARIO DE  
C. RIVADAVIA (Z.M.C. RIVADAVIA)



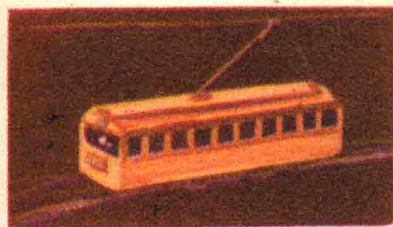
Captación de Los Manantiales y Rosales. Dos tanques australianos. El Estado instaló 11.000 metros de cañerías y 1.100 conexiones.

Gran parte de los establecimientos que proveían de agua y los servicios sanitarios en distintas poblaciones, estaban a cargo de empresas particulares. En su tiempo rindieron los consiguientes beneficios, pero al llegar la hora de la recuperación nacional, debían pasar, como todos los demás servicios públicos, al Estado. Y así se ha hecho, satisfaciendo una necesidad social de vital importancia y cumpliendo uno de los postulados fundamentales del gobierno del General Perón.

# PASAJEROS DE LOS TRANSPORTES URBANOS

AGOSTO 1942  
PASAJEROS RECAUDADO

AGOSTO 1949  
PASAJEROS RECAUDADO

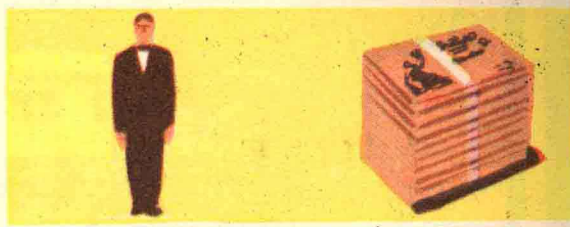


TRANVÍAS

28.256.766



\$ 2.723.595



50.755.951



\$ 4.970.365

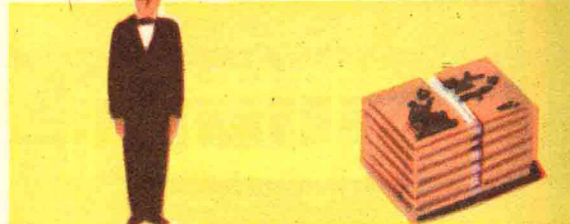


SUBTERRÁNEOS

12.247.841



\$ 1.094.071



36.262.857

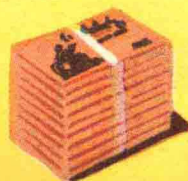


\$ 3.181.438



ÓMNIBUS

31.104.362



\$ 3.205.282



39.157.315



\$ 4.267.407

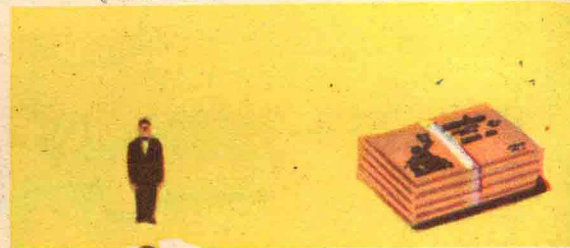


COLECTIVOS

39.083.863



\$ 5.422.612



15.142.213



\$ 1.684.113

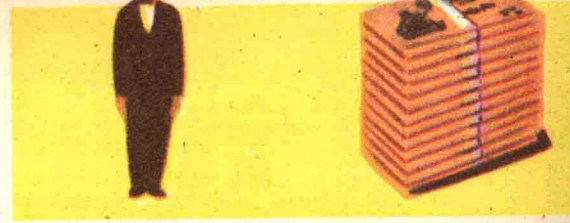


MICRO-ÓMNIBUS

952.422



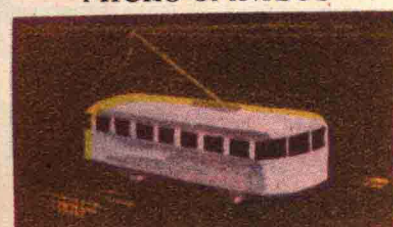
\$ 121.043



36.107.682



\$ 4.788.150



TROLEBÚS

1.156.615



\$ 265.575



TOTALES

111.645.257



\$ 12.566.605



176.562.633

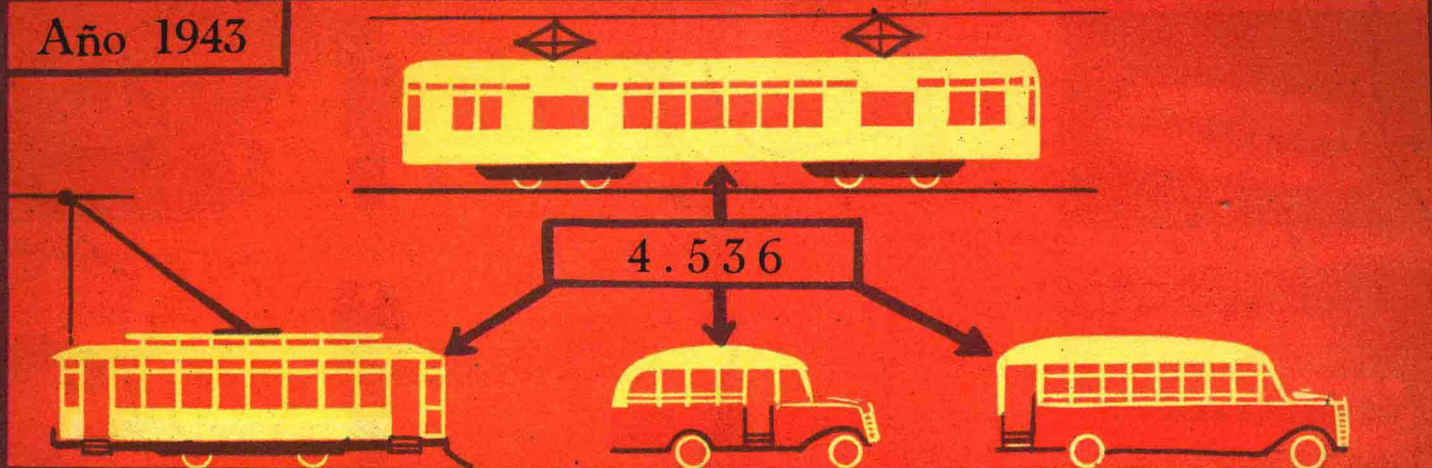


\$ 19.157.047

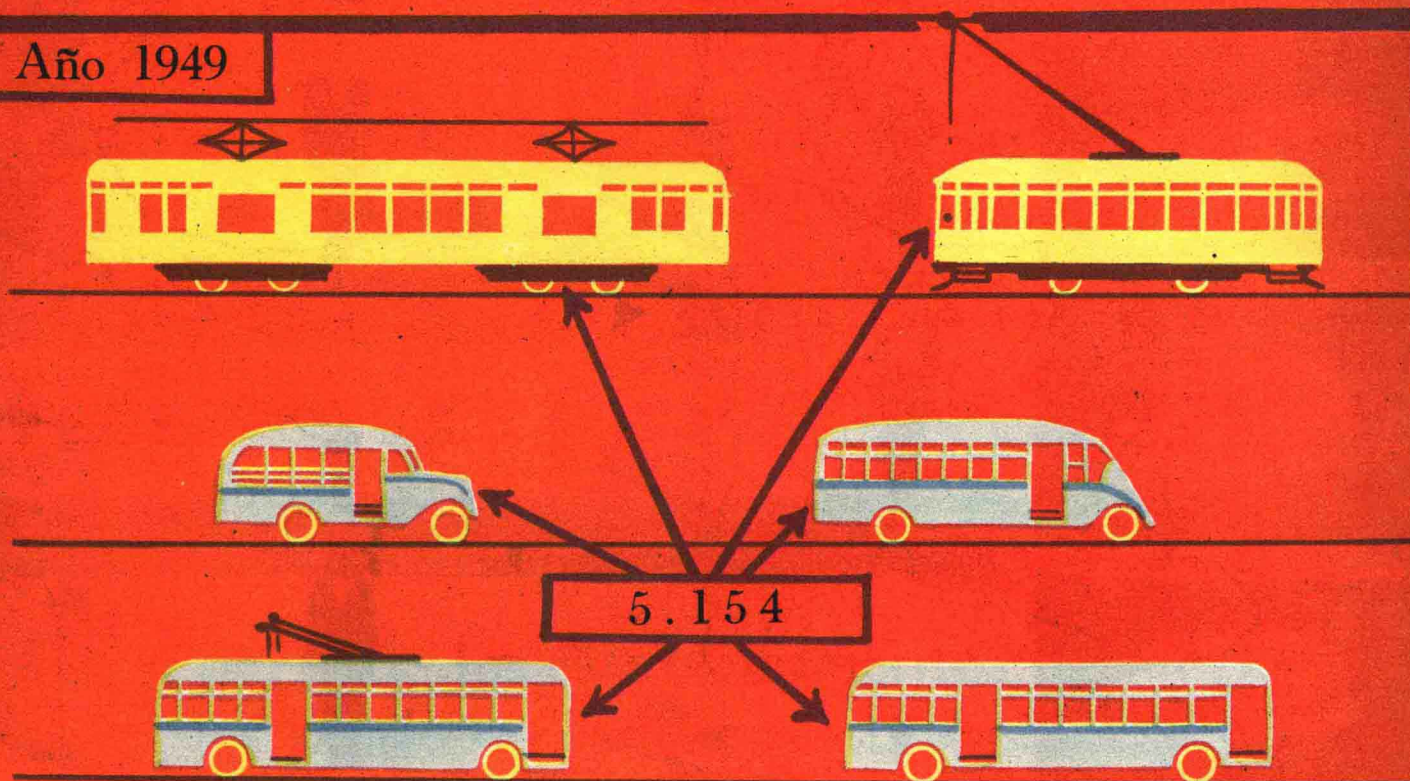
He aquí demostrado cómo ha aumentado el número de pasajeros transportados en los vehículos que sirven el tránsito urbano. Consiguientemente ha aumentado la recaudación, lo que contribuirá a facilitar la mejora de los servicios.

# LOS TRANSPORTES EN LA CAPITAL FEDERAL

Año 1943



Año 1949



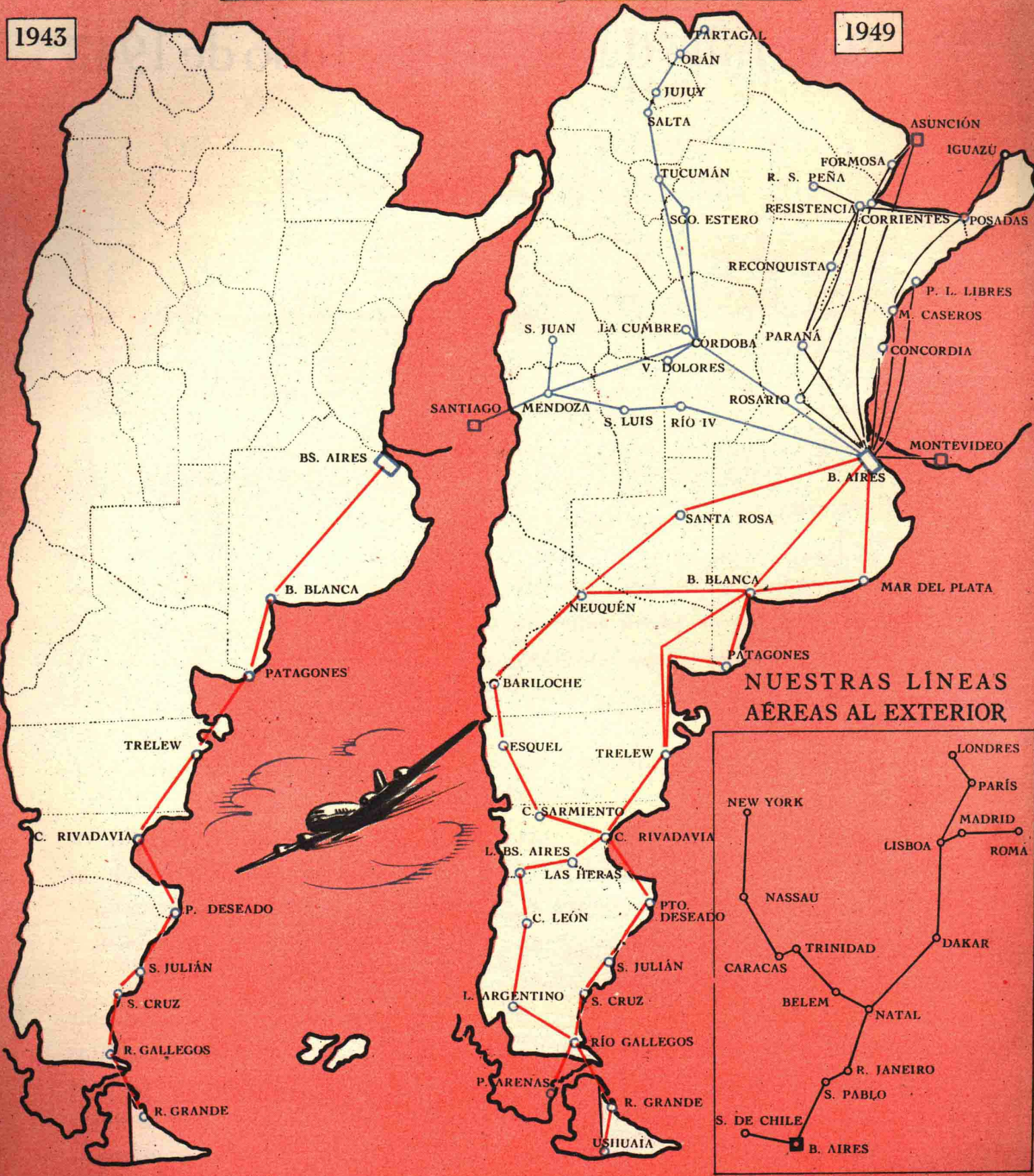
Venciendo las enormes dificultades que en los últimos años se presentaron para la adquisición de vehículos, el Estado ha logrado aumentar en proporción considerable el número de elementos con el fin de dotar a la población de la Capital Federal del máximo de comodidades compatible con las posibilidades actuales. Este aumento se acrecentará en forma considerable a medida que se vayan obteniendo nuevos mercados proveedores.



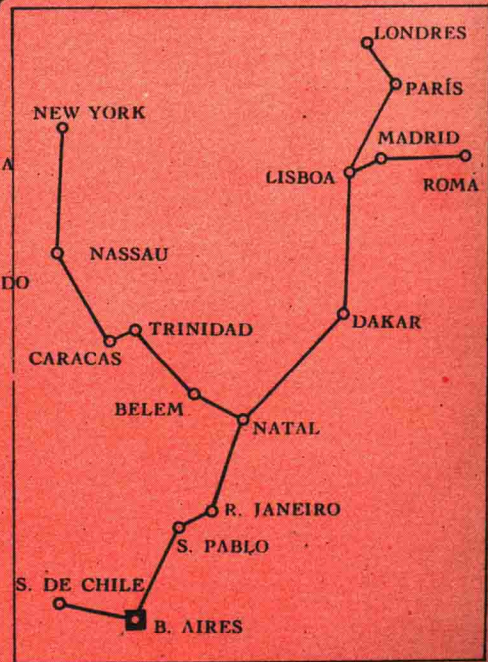
# LÍNEAS AÉREAS DEL ESTADO

1943

1949



## NUESTRAS LÍNEAS AÉREAS AL EXTERIOR



El gráfico compara la situación en 1943 y en 1949 y surge elocuente el contraste entre lo que encontró el gobierno revolucionario y lo que ha realizado en un lapso que no permitía esperar tanto.

Los servicios aéreos extendidos profusamente, cubren todo el país estrechando las otrora inmensas distancias, acercando a los argentinos entre sí. Y también la obra de expansión de nuestras líneas de aeronavegación se han prolongado más allá de nuestras fronteras, cubriendo las alas argentinas muchas tierras extrañas a donde llevan el mensaje de paz, progreso y confraternidad.

